

# 某酒厂工作场所健康促进案例

## 一、企业基本信息

某酒厂是大型白酒酿造国营企业。酒厂有干部职工 2032 人，男性占 57%，女性占 43%。主要原料为高粱、稻壳，主要产品为白酒。主要生产工艺为：高粱、稻谷等原料--发酵（原酒）--储存、老熟（半成品）--勾调（成品散酒）--灌装（成品酒）。

工作场所中存在的主要职业病危害因素为粉曲车间粉尘、纸制品车间、灌装车间噪音、锅炉房高温、污水站、纸制品公司有毒气体等。接触职业病危害因素人员 170 人。

企业为员工提供的健康相关服务：企业每年组织职工体检，包括一般体检、职业健康体检、管理干部体检、女工体检等，对体检结果进行跟踪，体检异常者督促其复查；为员工建立健康档案，对员工健康定期追踪；定期举办健康知识培训，关注传染病、慢性病及员工心理健康。

## 二、相关组织机构和人员配备

酒厂成立以厂党委副书记为组长，安全保卫部部长为副组长，相关部门负责人为成员的健康促进小组。健康促进小组全面负责健康促进工作的领导、协调、宣传、落实和监督工作，从组织上保障健康促进工作落实到位。领导小组下设办公室在安全保卫部，由安全保卫部负责日常工作。人事劳动部有 1 名职业卫生专职管理员，负责本单位的职业卫生及健康促进管理工作。各部门副职为职业卫生兼职管理员，

负责日常职业卫生及健康促进具体工作。

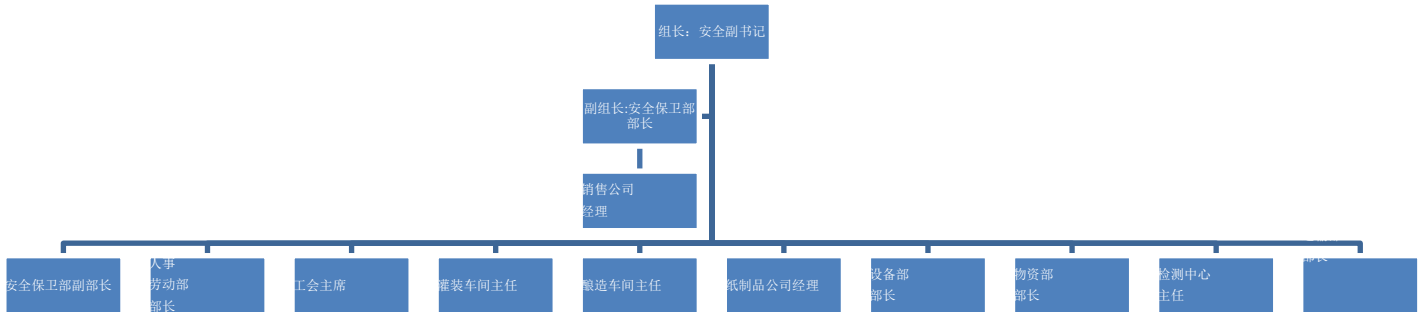


图 1 健康促进组织架构图

酒厂所在的区疾病预防控制中心为企业员工提供医疗卫生服务，包括一般体检、职业健康体检和健康知识培训等内容。

### 三、需求评估（基线调查）方式及主要结果

#### （一）需求评估

##### 1. 问卷调查

按照整群抽样的原则，项目组于 2007 年 8 月对 194 名员工进行基线调查。

（1）职业卫生知识知晓情况：1）作业场所职业病危害因素的知晓率为 24.1%。2）54.1%的员工通过上岗前培训得知职业病危害因素，19.1%的员工通过合同告知得知职业病危害因素，9.8%的员工通过职业病危害警示标识和警示说明得知职业病危害因素，5.7%的员工通过职业病危害告知栏得知职业病危害因素。3）有 58.4%的员工一般了解《职业病防治法》，仅有 3.1%的员工比较清楚《职业病防治法》，

38.5%的员工不知道《职业病防治法》。4) 职业病预防措施的知晓率为 1%，其中个人防护能够预防职业病的知晓率为 63.2%；全面通风能够预防职业病的知晓率为 54.9%；健康教育与培训能够预防职业病的知晓率为 51.8%。

(2) 慢性病预防知识知晓率较低。

高血压、冠心病等慢性病预防措施的知晓率为 33.2%。

(3) 职业卫生服务需求较高

93.3%的员工希望了解作业场所职业病危害因素，95.3%的员工希望企业提供个人职业病防护用品，97.4%的员工希望参加职业健康检查。

(4) 职业卫生知识需求情况

职业卫生知识需求率较高的分别是职业病及工作相关疾病症状和防治（71.2%）、职业病危害因素种类及对人体危害（74.4%）和安全生产（59.7%），职业紧张知识的需求率最低（37.7%）。

(5) 生活方式和习惯

员工的吸烟率为 33.5%，饮酒率为 30.4%，68.2%的员工进行体育锻炼，24.9%的员工饮食偏咸，6.7%的员工饮食油腻。

(6) 工作压力情况

89.1%的员工感觉有工作压力，工作压力高、中、低分别占 6.2%、53.4%和 29.5%，压力产生原因选择率较高的是工作需要注意力高度集中（41.2%），其次为工作单调（34.1%），倒班工作和知识学历不能满足工作需要（18.8%）。

## 2.体检情况

2007年12月，为275名一线职工进行健康体检，其中30人血压异常，25人存在血象异常，111人不同程度的血糖、血脂、胆固醇升高，144人B超检查异常，173人心电图异常。

## 3.作业场所监测资料

接触职业病危害因素人员主要分布在锅炉房、污水站55人、彩箱车间印刷工位62人、灌装车间包装工位32人、粉曲车间21人。作业场所监测结果（2007年）表明，灌装车间噪声检测结果超标。

### （二）发现的主要问题

对规章制度、基线调查、健康体检和作业场所监测资料进行综合分析，酒厂存在的主要问题是：职业卫生相关规章制度不健全，员工的职业卫生知识知晓率低，慢性病预防措施知晓率低，血糖血脂异常的比例高，B超和心电图异常的比例高，职业卫生知识需求率较高，吸烟率、饮酒率较高，不良饮食习惯，噪声有部分超标。

## 四、确定优先干预领域

针对发现的问题，确定优先干预领域，需要优先解决的方面是健全和完善职业卫生相关规章制度，加强员工职业卫生知识培训和慢性病防治知识培训，改善生活方式及改变不良生活习惯，做好慢性病的前期预防，提高员工身体健康素质，改善作业场所环境，加强噪声作业人员耳塞佩戴，减少噪声对人体的危害。员工的压力问题需要逐步解决。

## 五、各项干预活动是如何实施的？

针对优先干预领域，采取如下干预措施：

（一）安全保卫部负责职业卫生相关法律法规的收集和更新，健全职业卫生制度，并规范管理。

（二）职业卫生相关知识教育培训。

1. 严抓新职工入厂三级教育，对新进厂职工进行职业病危害告知，让职工在上岗前及时了解本岗位的职业安全注意事项和防护措施，培训员工正确佩戴和使用劳动防护用品。

2. 坚持广泛开展宣传活动。充分利用橱窗、内刊、文件和制作宣传展牌、横幅、发放职业病防治知识宣传单及开展咨询活动等多种形式，大力宣传《职业病防治法》的法律知识，努力提高员工知法、懂法意识。

3. 举办职业病防治知识培训，提高职工对职业病的防范意识。

（三）慢性病防治知识培训，提高员工对慢性病的认识。

（四）倡导戒烟限酒和健康生活方式

1. 参与中国控制吸烟协会的“面向未来，女性控烟”项目，进行控烟培训。

2. 发放限盐匙，要求食堂做到菜谱每日更新，提供低盐低油的菜谱，合理搭配饮食。

3. 举办健康生活方式知识讲座。

4. 倡导员工积极参加健身运动，增强体质，定期开展羽毛球、篮球、乒乓球、拔河比赛等体育活动。

（四）改善作业环境，加强和监督个体防护用品佩戴。

灌装车间灌装机进行设备改造，对灌装工进行耳塞佩戴情况进行考核。

## 六、如何确保措施得到落实

(一) 完善企业职业卫生和健康促进相关制度。

企业制定了健康促进工作保障制度、健康促进专项经费管理制度、职业病危害因素监测及建设项目职业病危害评价制度、职业健康监护管理制度、职业卫生培训制度、职业卫生应急救援预案、职业病危害因素告知制度、职业危害防护用品管理制度、工伤管理制度等。

(二) 制定健康促进工作年度考核评价表，每年由评审小组进行考核，评估干预措施的完成情况。

(三) 加强了对职工健康生活方式的干预。

提倡控烟限酒、合理膳食、体育锻炼，制定了控烟、限酒考核办法及奖惩制度、参加全民健身运动的倡议书，通过参加活动给予奖励的办法，激励员工参与活动，健康身心。

作为酒企，酒与企业的经济息息相关，但是随着健康促进项目的逐步开展，企业认识到要在健康的条件下适度饮酒，在全面控烟的基础上，把限酒也加入到年度考核中，并制定奖惩制度。

## 七、主要成效

(一) 健全了职业卫生相关制度

职业卫生相关制度较健全，职业卫生相关法律法规文件有归档。

(二) 职业卫生知识知晓率提高

1. 员工的职业病防治法知晓率提高，干预前后的知晓率分别为

61.5%和 75.8%，干预前后的差异有统计学意义（ $P<0.01$ ）。

2.不同途径得知职业病危害因素的选择率提高，上岗前培训干预前后的选择率分别为 54.1%和 80.2%，合同告知干预前后的选择率分别为 19.1%和 38.8%，职业病危害警示标识和警示说明干预前后的选择率分别为 9.8%和 31.4%，职业病危害告知栏干预前后的选择率分别为 5.7%和 26.9%，高毒物品告知卡干预前后的选择率分别为 6.2%和 15%，差异均有统计学意义（ $P<0.01$ ）。

### （三）慢性病预防知识知晓率提高

员工对高血压和冠心病预防措施的知晓率提高，干预前后的知晓率分别为 33.2%和 56.1%，干预前后的差异有统计学差异（ $P<0.01$ ）。

## 八、计划、实施和评估过程中遇到那些问题？是如何解决的？

### （一）计划、实施和评估过程中发现的问题

“健康促进企业”项目在酒厂启动以来，通过几年的干预，取得的成效是显而易见的，但是在计划、实施和评估的过程中也发现了一些问题，主要有以下几点：

- 1.部分管理人员存在被动思想。
- 2.有些培训不到位，没有达到预想效果。
- 3.职工存在侥幸心理，对劳动防护用品的佩戴没有得到重视。

### （二）问题的解决

针对这些问题，采取了相应的措施：

- 1.加强对管理人员的培训教育，提高主观能动性。
- 2.有针对性的对职工知晓率低和需求度高的相关知识进行培训

教育，利用讲座、宣传栏等多种形式广泛宣传，最大范围提高职工对健康的认知。

3.利用班前、班后会教育职工学习职业危害相关内容及劳动防护用品的使用方法及其重要性。

## 九、经验与特色

### （一）总结的经验

在健康促进实践中，探索和总结健康促进经验：

1.厂级领导、中层干部、员工全员参与。坚持领导重视，管理层执行、员工参与的三级控制。

2.从员工的工作物理环境、心理环境改变做起，提供员工所需要的健康资源、鼓励员工和周边社区参与做到环境改变向行为改变的转变。

3.以改变员工的健康素养和为企业创造价值为目的导向达到双赢原则，同步发展。

4.与疾控中心领导部署、专家授课、外部交流学习和内部培训四结合。

5.落实预算，以 PDCA（Plan-Do-Check-Action）闭环为周期，做到持续改进和持续发展。

### （二）特色

形成了酒厂自己的健康促进方针“健康是基石，发展靠和谐”，并拥有一支健康促进骨干队伍，营造了良好的企业健康氛围，形成了有自己特色的健康企业文化。

（中国疾病预防控制中心职业卫生与中毒控制所、北京市疾病预防控制中心）